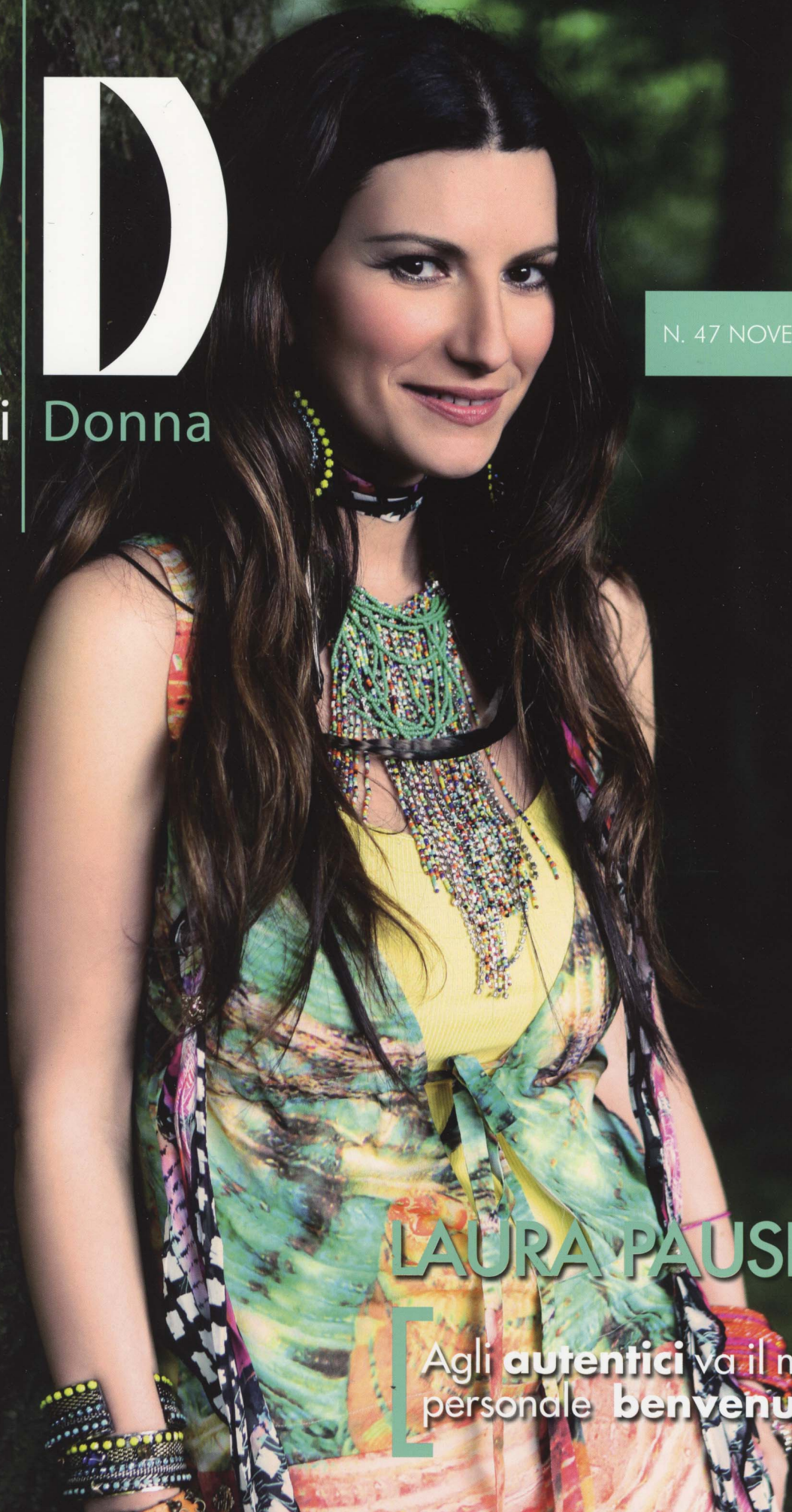


RD

Rimini Donna

N. 47 NOVEMBRE 2011



LAURA PAUSINI

[Agli **autentici** va il mio
personale **benvenuto**]

L'ASTRONAVE DECOLLA

servizio di Arianna De Nicolò
foto Nicola Serafini

Oltre 1.500 ospiti per l'evento più atteso dell'autunno riminese: l'inaugurazione del nuovo **Palazzo dei Congressi**. Un'organizzazione a dir poco perfetta ha dato vita ad un happening garbato, elegante e senza inutili eccessi. Sul palco dell'Anfiteatro si sono succeduti il Sindaco di Rimini Andrea Gnassi, il Presidente di Rimini Fiera Lorenzo Cagnoni, il Presidente della Regione Emilia Romagna Vasco Errani e il Ministro del Turismo Michela Vittoria Brambilla, tutti unanimi nel definire il Palacongressi 'meraviglioso'. La benedizione del Vescovo Mons. Lambiasi ha infine preceduto l'atteso taglio del nastro. Gli ospiti sono poi stati accolti nella sala della Piazza dove hanno gustato una cena a buffet allietata da tre performance aeree di grande impatto emozionale. E per



finire, uno straordinario spettacolo piromusicale ha colorato il cielo lasciando un ricordo indelebile in tutti i presenti.



1. Il taglio del nastro. Da sinistra Manlio Maggioli, Presidente della Camera di Commercio di Rimini; Vasco Errani, Presidente della Regione Emilia Romagna; il Sindaco Andrea Gnassi; il Ministro del Turismo, Michela Vittoria Brambilla; Lorenzo Cagnoni, Presidente RiminiFiera; Stefano Vitali, Presidente della Provincia di Rimini.; 2. foto di gruppo di imprenditori riminesi. Da sinistra Umberto Trevi, amministratore delegato Misano World Circuit; Adriano Aureli, Vicepresidente SCM Group; Maurizio Focchi, Presidente Confindustria Rimini; Linda Gemmani SCM Group; Luigi Valentini, Presidente dell'omonimo Gruppo; il Sindaco Gnassi; l'ing. Bruno Vernocchi; 3. il Sindaco di Santarcangelo Mauro Morri e la fidanzata Paola Mazza; 4. l'On. Sergio Pizzolante; 5. Stefania Agostini, direttore di Convention Bureau della Riviera di Rimini con Patrick Hoffnung, direttore del Convention Bureau Nazionale (alla sua sinistra) e l'Assessore regionale al Turismo, Maurizio Melucci

SOCIAL



6



7



8



9



10



11



12



13



14

6. Massimo Masini, Presidente di Aeradria;
 7. Maurizio Ermeti, Vicepresidente RiminiFiera, e Andrea Babbi, Amministratore Delegato APT Emilia Romagna;
 8. la presentatrice della serata: Kay Rush, voce di Radio Montecarlo
 9. Paolo e Amalia Maggioli, rispettivamente Amministratore delegato e Direttore commerciale e marketing del Gruppo Maggioli;
 10. l'imprenditore Gimmi Baldinini con un'amica;
 11. Fabio Galli, Assessore al Turismo della Provincia di Rimini e la moglie Cristina;
 12. Piero Cecchini, sindaco di Cattolica e Anna Sanchi, assessore alla cultura;
 13. il prof. Giorgio Cantelli Forti, Presidente del Polo universitario di Rimini (al centro) con Roberto Valducci, Presidente di Valpharma, e signora;
 14. l'avvocato Veniero Accreman e la moglie Teresa;
 15. da sinistra: Piero Venturelli, Direttore generale RiminiFiera; Edgar Hirt, Presidente AIPC - International Association of Congress Centres; l'architetto Eduard Mijic, coordinatore del progetto del nuovo Palacongressi per lo Studio GMP di Amburgo.



15

UNA GRANDE SFIDA

28

SOCIAL



Riminese, commercialista, padre di tre bambini, **Roberto Berardi** è il neo presidente di Convention Bureau. Al suo fianco uno staff manageriale 'rosa' che lui si propone di guidare con un'arma segreta: sua moglie...

Il Palacongressi di Rimini rappresenta una grande scommessa per il nostro territorio. Quali sono gli obiettivi da raggiungere in questo primo anno?

Lavorare per Convention Bureau non significa solo riempire il Palacongressi ma sviluppare la ricaduta economica della sua attività sul territorio. Il nostro obiettivo è di creare – a regime - un indotto di 200 milioni di euro e di triplicare le attuali presenze. Per fare questo non possiamo rivolgerci solo al mercato italiano. La nostra prospettiva infatti è l'internazionalizzazione, per ospitare eventi da grandi numeri, sia in termini di partecipanti che di permanenza nella destinazione. Tuttavia intercettare convegni internazionali non sarà facile e, in quest'ottica, la collaborazione con il Palazzo dei Congressi di Riccione per noi rappresenterà una opportunità strategica. In ultimo tengo a sottolineare anche la crescita dal punto di vista culturale che la nuova struttura porterà attraverso nuove occasioni di relazioni e di conoscenza.

Il management che la supporta è prevalentemente femminile: come si trova a lavorare con uno staff 'rosa'?

Io con le donne lavoro benissimo, secondo me sono molto più brave degli uomini.

Certamente occorre un approccio più pacato, la ricerca delle parole adatte, ma le donne sono più determinate, più precise e in generale mettono più sentimento nel lavoro.

Devo ammettere che questo feeling lo devo molto a mia moglie Claudia, bravissima mamma e professionista. Guardando lei e la sua dolcezza nell'approccio con me e con i bambini ho imparato moltissimo!